

VOS ACTUALITÉS LOCALES

SAINT-CYR *Mag*

DÉCEMBRE 2020 - NUMÉRO 269



COMMERCE LOCAL
P.6 À P.9



RETROUVEZ-NOUS SUR : WWW.SAINTCYR78.FR

INFOS ET RÉSERVATIONS :

• **Mail :** billetweb.fr/festival-mort-de-rire-2020
laldivinecomedie78@gmail.com

• **Tél. :**
06.67.71.64.41

• **Tarifs :** 8 euros la place adulte et 4 euros la place enfant.
Pass Week-end adulte à 20 euros / enfant à 10 euros



MORT DE RIRE

FESTIVAL DE THÉÂTRE AMATEUR

THÉÂTRE GÉRARD PHILIPPE
SAINT-CYR L'ÉCOLE

8, 9 ET 10
JANVIER

2020



Théâtre Gérard Philippe - Rue Gérard Philippe 78210 Saint-Cyr L'École

Toute l'équipe de la Divine Comédie vous donne rendez-vous pour la 7^e édition du festival Mort de Rire. Vos zygomatiques vont reprendre du service !

VENDREDI 8/01 À 20H30

«*HIER EST UN AUTRE JOUR*»

de S. Meyniac et J.F Cros par la Compagnie des Planches et des Corps de Versailles.

Rien qu'avec le titre, on a le secret même des ressorts comiques de cette pièce écrite avec allégresse.

SAMEDI 9/01 À 20H30

«*LES BELLES-SŒURS*»

de E. Assous par la Compagnie du «rideau écarlate» de Paris

Les Belles-Sœurs un texte contemporain, délicieusement aigre-doux...

PRIX DU PUBLIC À COURBEVOIE EN 2020

DIMANCHE 10/01 À 15H

«*ANDRÉ LE MAGNIFIQUE*»

de D. Podalydès, I.Candelier, L.Houdre, P. Ligardes, M. Vuillermoz par la compagnie Les Mordus de Beynes.

Une comédie chevaleresque à mourir de rire qui a reçu plusieurs Molières lors de sa sortie en 1998.

LA LIGNE DU DON
3637

AFM TÉLÉTHON

INNOVER POUR GUÉRIR



LA LIGNE DU DON
TÉLÉTHON.FR

TÉLÉTHON 2020 :

MALGRÉ LA SITUATION LA MOBILISATION DOIT CONTINUER

Cette année est très particulière, cependant, nous comptons sur votre soutien et votre générosité pour continuer à accompagner les malades et à soutenir leur combat.

Vous pouvez adresser vos dons à l'AFM au 36 37 ou par voie postale à l'attention d'Adeline Moulin au 107 avenue Pierre Curie 78210 Saint-Cyr-l'École.

Il vous est aussi possible de fixer un rendez-vous au : 06 03 95 85 95.



Bien chers Saint-Cyriens,

Je suis heureuse que cette période où nous préparons Noël et le passage à la nouvelle année soit un moment charnière dans l'épidémie que nous affrontons tous ensemble.

Nous ne sommes pas encore tirés d'affaire, mais cette fin d'année nous apporte quelques débuts de bonnes nouvelles : un déconfinement au moins partiel, une reprise du commerce local et des perspectives de vaccin pour l'an prochain.

Ces changements n'apportent certes pas de solution immédiate aux chefs d'entreprises, aux restaurateurs, aux investisseurs qui risquent tout dans cette bataille; les plus démunis qui ne voient toujours pas le bout du tunnel; sachons encore apprécier ces étincelles qui, mises bout à bout, entretiennent la flamme de l'espérance.

Les premiers mois de notre mandat ont été quelque peu chamboulés par la COVID-19 et beaucoup des rencontres que nous avions prévu d'avoir avec vous n'ont pu avoir lieu ...

Nous avons mis un point d'honneur à nous réinventer grâce aux visioconférences et autres Facebook live et à ne pas prendre trop de retard sur les projets structurants que nous vous avons promis.

Vous verrez, dans ce magazine, que notre majorité n'a pas ménagé sa peine depuis mars dernier pour soutenir le commerce local, faire face au couvre-feu, préparer la montée en puissance de notre police municipale et terminer au plus vite les équipements attendus. Je suis fière de nos services municipaux qui mettent, plus que jamais du cœur à l'ouvrage et qui vous présentent ce mois-ci un reportage photos de leurs chantiers en cours.

D'autres projets méritaient aussi un coup de projecteur :

- Comment nos équipes font venir l'innovation à Saint-Cyr-l'École pour travailler sur les problèmes de congestion urbaine, grâce à CYRIA,
- L'ouverture d'un accueil inclusif dans nos centres de loisirs, un sujet d'éducation au handicap dans nos structures de jeunesse qui me tient beaucoup à cœur,
- Le soutien apporté aux associations pendant toute cette année. ...

Autant de sujets fédérateurs autour desquels notre équipe est à la tâche, concentrée et à l'écoute.

Malgré un recours de 39 pages déposé par l'opposition pour contester l'élection du 15 mars dernier en invoquant sept motifs différents requérant la nullité du scrutin, la justice a rendu son verdict : tous ces motifs ont été balayés par le tribunal administratif de Versailles. Notre élection est donc confirmée et leurs accusations ont été rejetées sans équivoque.

Dans une tentative d'apaisement, suite à ce résultat, j'ai tenu à réunir les deux présidentes des groupes politiques du Conseil municipal afin d'envisager une normalisation des relations entre «Saint-Cyr au cœur» et «Saint-Cyr-l'École en commun». Ma proposition a, malheureusement, été écartée par la présidente du groupe d'opposition qui a refusé de venir nous rencontrer.

Nous regrettons cette attitude et restons persuadés qu'il y a un chemin pour travailler ensemble et en concertation comme le prévoient nos textes.

En conclusion, je vous souhaite de profiter des congés de fin d'année en espérant que vous puissiez retrouver vos familles pour les fêtes. Joyeux Noël à tous et bon réveillon !

A handwritten signature in blue ink, consisting of a stylized, overlapping loop and a vertical line.

Sonia Brau
Maire de Saint-Cyr-l'École
Conseillère départementale
des Yvelines

SOMMAIRE / INSTANT T

4-5 **SOMMAIRE / INSTANT T**

6-9 **DOSSIER**
Commerce local

10-15 **VOTRE VILLE**
Noël
Travaux
Projet Cyria
Accueil inclusif

20-21 **ASSOCIATION**

24-25 **INFOS PRATIQUES**

26 **DÉMOCRATIE LOCALE**

27 **TRIBUNES**



Des élus mobilisés quelle que soit la situation : vous ne le savez peut-être pas, mais les établissements scolaires, remplacement du personnel manquant pendant les grèves...



20/09 : Parcourir la dernière étape du tour de France fait maintenant partie des incontournables du CCSCE. Plus de 90 km ont été parcourus par le Club, à une moyenne de 27km/h !



21/11 : Mois manga annulé ... atelier de dessin manga tout de même réalisé, mais en visioconférence. Merci à Delphine Simon, notre mangaka de choc !

CHIFFRE DU MOIS

564

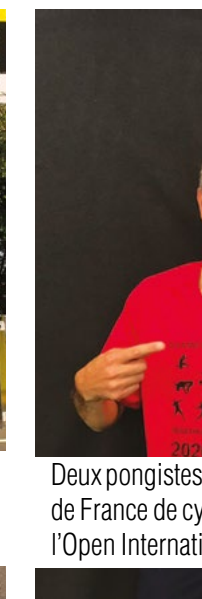
**LIVRES EMPRUNTÉS
EN DIX JOURS
AVEC LE CLICK & COLLECT
DE LA BIBLIOTHEQUE**

SUIVEZ-NOUS SUR LES RÉSEAUX SOCIAUX

 @villedesaintcyrlecole

 @saintcyrlecole

 @saintcyrlecole



Deux pongistes de France de cy l'Open Internati



Entre le 14 et 28 n mise au Click & C famille. Difficile de



Les membres du conseil municipal se mobilisent dans toutes les situations : fourniture et mise sous pli de masques pour les habitants, soutien et appels téléphoniques aux commerçants pendant le confinement ou encore réunion publique en visioconférence !



Les membres du SCETT brillent ! Thomas a participé à la Coupe de France de cyclisme et J.P a remporté la catégorie Master 55 à la Coupe nationale d'Icosathlon. Bravo !



11/11 : Pour ne jamais oublier, le devoir de mémoire est une nécessité, même lors d'une cérémonie à huis-clos. Merci aux associations des Anciens combattants !



En novembre, la bibliothèque Albert Camus s'était mobilisée pour un Collectif : livres et jeux de société pour toute la bibliothèque afin de ne pas s'ennuyer dans ces conditions !



21/11 : la fête du beaujolais confinée, ça existe ? Oui, malheureusement... Lot de consolation : aucun cas d'ébriété sur la voie publique ! Merci aux commerçants pour leur participation.

DOSSIER/COMMERCE LOCAL

MALGRÉ LEUR FERMETURE, ILS SONT OUVERTS !

Après les annonces du Président de la République, le mardi 24 novembre dernier, les restaurateurs doivent faire grise mine ... Avec une éventuelle réouverture le 20 janvier 2021, il devient nécessaire de soutenir nos commerçants de bouche. Soutenez-les, en commandant et mangeant saint-cyrien !



LA TANIÈRE

Spécialités : Restaurant français, galettes et crêpes.

Adresse : 1 espl. Nap. Bonaparte, Saint-Cyr-l'École

 OUI  OUI  10h à 22h30

Où commander ?

Uber Eat sauf pour les paniers repas

Contacts :

Tél. : 01 39 42 01 15

Menu de Noël

Panier garni : foie gras, charcuterie maison, bouteille de vin et autres surprises !



LE COMPTOIR BRETON

Spécialités : Restaurant breton proposant tapas, galettes et crêpes.

Adresse : 15 rue Gabriel Péri, Saint-Cyr-l'École

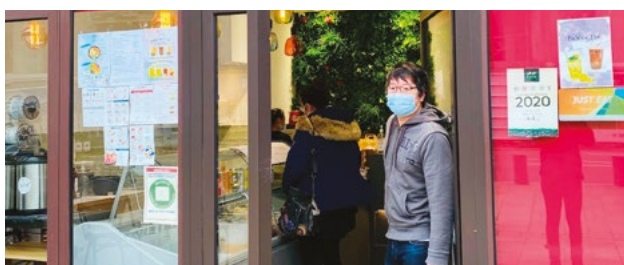
 NON  OUI  11h30 à 13h30
18h30 à 20h30

Où commander ?

Sur le site ou par téléphone

Contacts :

01 30 45 02 51 - www.comptoirbreton-saintcyr.com



LE GARDEN WOK

Spécialités : Asiatique

Adresse : 36 Rue Gabriel Péri, Saint-Cyr-l'École

 OUI  OUI  12h à 14h30
18h30 à 22h15

Où commander ?

Uber Eat, Just Eat, Deliveroo

Contacts :

01 30 58 16 16 - www.gardenwokjaponais.fr



LE MÉRIDIONAL

Spécialités : Pizzeria

Adresse : 27 avenue Pierre Curie, Saint-Cyr-l'École

 NON  OUI  12h à 14h30
19h à 21h45

Où commander ?

Par téléphone

Contact :

Tél. : 01 39 42 02 95



LES AILES VOLANTES

Spécialités : Cuisine Française

Adresse : 1 rue Aérodrome de St Cyr l'École,
Saint-Cyr-l'École

 NON  OUI  12H à 22h30

Où commander ?

Par téléphone

Contacts :

Tél. : 01 34 60 35 55



LE PLEIN SUD

Spécialités : Saveurs iodées et du Sud-Ouest

Adresse : 16 rue Emile Zola, Saint-Cyr-l'École

 NON  OUI  MIDI ET SOIR

Où commander ?

Par téléphone et sur le site internet

Contacts :

Tél. : 01 30 58 09 69 - www.pleinsudrestaurant.fr



LE FLORE

Spécialités : Brasserie

Adresse : 49 boulevard Henri Barbusse,
Saint-Cyr-l'École

 NON  OUI  6h à 22h00

Où commander ?

Par téléphone

Contacts :

Tél. : 01 30 23 05 25

RESTAURANTS FERMÉS



LE LUSO



ASIAN GRILL



LA TERRASSE



BUFFALO GRILL



LE BISTROT DES DEUX PONTS



LE RENDEZ-VOUS DES AMIS



Olga KHALDI Conseiller municipal délégué au commerce

LA VILLE À L'ÉCOUTE DE SES COMMERÇANTS.

Après deux confinements successifs, la situation des petits commerces est préoccupante. La Ville et ses élus mènent une démarche volontariste pour soutenir le commerce local. En dépit de la montée du e-commerce, favorisée par la crise sanitaire, les commerces Saint-Cyriens ne manquent pas d'atouts pour faire vos emplettes de fin d'année.

SAINT-CYR MAG : Pouvez-vous nous faire un premier bilan de vos rencontres avec les commerçants ?

Olga Khaldi : Depuis cet été, nous organisons des rencontres régulières avec les commerçants. Certaines problématiques récurrentes ont déjà pu être réglées mais la crise sanitaire et le deuxième confinement ont fait naître des problèmes plus graves.

SCM : Quel constat tirez vous de cette période ?

O.K : Il faut être clair, pour soutenir nos commerçants il faut acheter local. Alors oui, certes, les petits commerces locaux sont souvent un peu plus chers que les grandes surfaces ... Mais quelle ville voulons-nous ? Des vitrines vides ? Des commerçants sans emplois ? La différence de prix dont on nous parle souvent est largement gommée par les conditionnements en plus petites quantités qu'ils proposent et surtout par l'apport de conseil personnalisé qu'on ne trouve nulle part ailleurs. Noël est une période où nous cherchons tous l'excellence culinaire et le plaisir ; c'est au comptoir de nos commerçants qu'il faut les chercher cette année, plus que toute autre. J'ai aussi, bien sûr, une pensée pour les commerçants qui doivent garder porte close en ces périodes de fêtes.

SCM : Est-ce le seul moyen d'aider nos commerçants ?

Changer nos comportements est un pivot essentiel à la vie économique de notre ville. Nous travaillons en groupe

sur différentes solutions susceptibles de soutenir l'activité commerciale locale. Des initiatives ont vu le jour comme la création du groupe des Commerçants sur Whatsapp. Administré par ces derniers, il a permis de les faire se connaître et qu'ils puissent échanger régulièrement. Enfin, nous encourageons vivement la création d'une Association des Commerçants de Saint-Cyr pour organiser des actions commerciales, dynamiser et concrétiser les différents projets. Face à la concurrence des autres acteurs du commerce, les petits commerces doivent savoir se regrouper et se battre ensemble.

SCM : Vous pensez à la fameuse « concurrence d'Amazon » ?

O.K : Le numérique n'est pas qu'une menace pour nos commerçants. D'une part, ils peuvent y découvrir de nouveaux débouchés en faisant de la vente à distance, même si on s'aperçoit vite que cet aspect est assez limité pour certains commerces. Ils peuvent surtout y découvrir aussi un espace de visibilité pour amener de nouveaux clients à passer leur porte. C'est sur ce volet que la ville peut le plus les aider en apportant de la coordination et une force de frappe plus importante. Nous avons, par exemple créé sur Facebook une page dédiée au Marché alimentaire de Saint-cyr @MarcheSaintCyr qui propose aux Saint-Cyriens des actus et promotions chaque semaine.

SCM : D'autres initiatives sont-elles proposées ?

O.K : Oui et pas seulement dans le domaine digital ! Nos commerçants attendent, avant tout, un soutien quotidien

physique bien réel. Notre ambassadeur du commerce, promesse de campagne de notre majorité, arrive en janvier 2021 ! Ce spécialiste les accompagnera, de manière active pour assurer efficacement la promotion de leur commerce auprès des habitants des environs. Pendant la période écoulée, dans immédiat, nous avons organisé une rencontre avec Alexandra Dublanche, vice-présidente du Conseil régional d'Île-de-France chargée du Développement économique, pour aider nos commerçants à s'y retrouver dans les aides de l'État et la Région. D'autres solutions ont été présentées comme le chèque numérique visant à maintenir et développer l'activité des artisans et commerçants franciliens. <https://www.iledefrance.fr/cheque-numerique-pour-un-commerce-connecte>.

SCM : Une plateforme de vente pour les commerçants à l'échelle de la ville est-ce envisageable ?

O.K : Oui, nous travaillons en étroite relation avec la CCI Paris Ile-de-France, et avons intégré la plateforme locale appelée « Ma place de Noël » <https://www.entreprises.cci-paris-idf.fr/operation-ma-place-de-noel-commerçants>. Cette solution globale de vente en ligne éphémère permet le paiement en ligne, le « click and collect » et dispose d'un service de livraison. Cette expérience est proposée jusqu'au 31 décembre. Si elle s'avère positive et que les commerçants souhaitent la poursuivre, la Ville pourrait envisager de la pérenniser.

MA PLACE DE NOËL



ACHETEZ DIGITAL / PENSEZ LOCAL

SAINT-CYR-L'ECOLE

maplacedenoel.fr

SOUTENEZ LES COMMERÇANTS, FAITES VOS ACHATS DE NOËL SUR LA PLATEFORME : MA PLACE DE NOËL !

Vous êtes commerçant ? Participez à l'opération de vente en ligne éphémère «Ma place de Noël» jusqu'au 31 décembre 2020. Ce nouveau dispositif est mis en place par la CCI Paris Ile-de-France, en partenariat avec la Ville, la chambre des métiers et de l'artisanat et le groupe La Poste.

La Ville de Saint-Cyr-l'École est très consciente des difficultés que peuvent rencontrer les commerçants en raison des mesures sanitaires liées à l'épidémie de la Covid-19 et souhaite les soutenir.

C'est pourquoi elle est engagée dans l'opération « Ma place de Noël » proposée par la Chambre de commerce et d'industrie (CCI) de Paris-Ile-de-France, en partenariat avec la Chambre des Métiers et de l'Artisanat (CMA) et La Poste.

Cette plateforme en ligne éphémère, a été créée pour mieux faire connaître les commerces de proximité et leur offrir une possibilité de vente en ligne à moindre coût à proximité des achats de Noël.

Les commerçants de Saint-Cyr-l'École qui le souhaitent peuvent s'y associer gratuitement avec les avantages suivants :

- Un accès gratuit jusqu'au 31 décembre à la place de marché « Ma Ville – Mon shopping ».
- Une commission réduite à 5,5% (contre 9 % habituellement) pour l'utilisation du module de paiement en ligne.
- La possibilité de bénéficier d'un service de livraison à prix coûtant.
- Une formation et une assistance technique pour leur permettre d'utiliser, au mieux et en toute sécurité, l'outil numérique mis à leur disposition.

Les commerçants intéressés sont invités à se rendre dans l'espace professionnel du site : maplacedenoel.fr afin de s'y référencer et d'avoir accès à toutes les informations nécessaires.

AUTRES DISPOSITIFS D'AIDES

D'autre part, la CCI a mis en place plusieurs dispositifs pour aider les entreprises et les commerces impactés par la crise.

Contact : CCI urgence entreprises

Tél. : 01 55 65 44 44 (service gratuit)

Du lundi au vendredi de 9h à 17h30.

De son côté, pour aider les artisans, la Chambre des Métiers et de l'Artisanat (CMA) propose plusieurs types d'aides (fonds de solidarité, activité partielle, problématiques de loyer, report de charges, visibilité numérique de votre entreprise, prêts garantis par l'Etat, Fonds de Résilience IDF...).

Contact : Urgences CMA

Tél. : 0 806 705 715





Face au contexte sanitaire, de nombreuses villes ont annulé leurs traditionnelles festivités de Noël.

À Saint-Cyr-l'École, comme dans la majorité des communes de France, on pourrait croire que l'esprit n'est pas à la fête. Ces deux confinements, espacés de quelques semaines de «semi-liberté» ont eu, semble-t-il, raison de la magie de Noël. Cependant, la Ville ne souhaite pas tourner la page de l'année 2020 sans essayer d'animer, comme il se doit, la fin d'année des Saint-Cyriens. Face à l'interdiction de se réunir, il a fallu réinventer Noël en essayant d'incarner différemment ce moment de poésie et de rêve pour nos enfants.

À SAINT-CYR, L'ESPRIT DE NOËL SE DÉPLOIERA DANS TOUS LES QUARTIERS DE LA VILLE.

Malgré l'annulation du marché et du spectacle de Noël, à cause de la situation sanitaire, et surtout malgré le nouveau confinement, la ville de

Saint-Cyr veut faire vivre un esprit de Noël, en installant un peu partout des décorations et des illuminations dans la ville. Dès le 4 décembre, la majorité des rues seront parées des plus belles décorations lumineuses. Onze points dans toute la ville seront décorés par les services techniques et les centres de loisirs. Retrouvez leur localisation sur la commune sur www.saintcyr78.fr

DES DÉCORATIONS MAIS PAS QUE...

Une première : le père Noël a installé sur ces onze lieux plusieurs de ses boîtes aux lettres. Nous proposons aux enfants qui ont été bien sages toute l'année d'y déposer leur lettre au Père Noël. Aidé de ses lutins, il se fera un devoir de répondre à chacun d'entre eux. Bien entendu, il ne faut pas oublier de bien noter son adresse postale sur l'enveloppe pour recevoir sa réponse ainsi qu'une belle surprise ! Afin de lui laisser le temps de répondre, les lettres sont à déposer entre le 9 et le 18 décembre.

Concours de dessin

En parallèle à cette collecte du courrier de Noël, la Ville de Saint-Cyr propose à tous les enfants de participer à un concours de dessin.

Tous les enfants âgés de 3 à 11 ans, peuvent nous envoyer leurs dessins sur le thème de Noël !

Pour participer, rien de plus simple : déposer le dessin dans l'une des onze boîtes aux lettres dispersées dans toute la ville, sans oublier les noms, prénoms et âges des participants ainsi que les coordonnées postales.

De belles surprises seront attribuées aux meilleurs dessins !

Déposez votre lettre *au Père Noël*

CHER PÈRE NOËL,

JE M'APPELLE ET J'AI ANS.

JE VIS AU À SAINT-CYR-L'ÉCOLE.

CETTE ANNÉE, J'AI ÉTÉ :

TRÈS SAGE

SAGE

UN PEU SAGE

VILAIN



VOICI LES TROIS CADEAUX QUE JE RÊVERAIS D' AVOIR CETTE ANNÉE



colle ici le jouet de tes rêves



colle ici le jouet de tes rêves

.....
.....
.....

.....
.....
.....



colle ici le jouet de tes rêves

.....
.....
.....



VOTRE VILLE/TRAVAUX

PLONGÉE AU COEUR DES CHANTIERS DE LA VILLE

Alors que les deux confinements successifs sont venus perturber certains plannings, nous voulons vous donner un aperçu des chantiers de la ville que vous n'avez pas forcément eu l'occasion de suivre ces derniers mois. Fermés aux publics, ces chantiers n'en sont pas moins impressionnants, c'est la raison pour laquelle nous nous sommes rendus sur place pour vous permettre d'apprécier les derniers changements. ZOOM sur les projets de votre ville



1 MAISON DES ASSOCIATIONS



2 COMPLEXE SPORTIF PIERRE MAZEAUD



3 GROUPE SCOLAIRE ERNEST BIZET



4 RUE FRANCISCO FERRER



5 PARC ET CHEMIN DE LA RATELLE



6 NOUVEAU POSTE DE POLICE MUNICIPALE



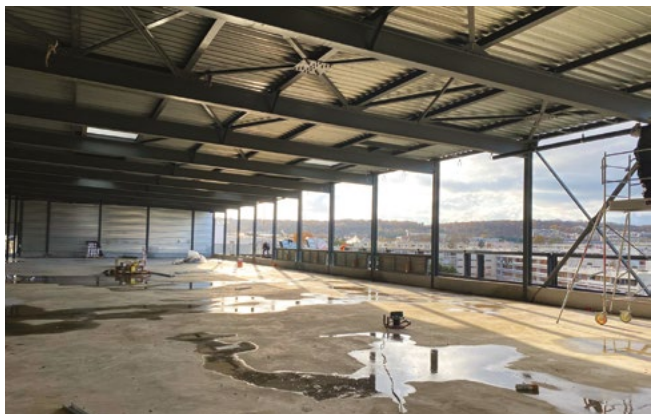
MAISON DES ASSOCIATIONS

- **Localisation :**
QUARTIER DE L'AÉRODROME
- **Superficie :**
2 228 m²
- **Montant de l'investissement :**
6 500 000€
- **Lancement du chantier :**
Janvier 2019
- **Livraison prévisionnelle du chantier :**
2^e semestre 2021 (sauf aléas)



COMPLEXE SPORTIF PIERRE MAZEAUD

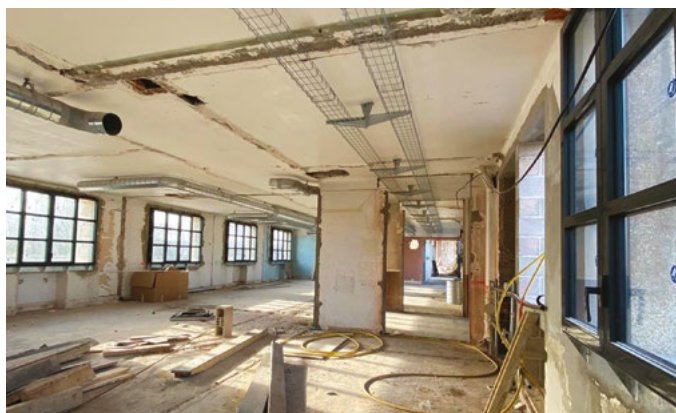
- **Localisation :**
QUARTIER DE L'AÉRODROME
- **Superficie :**
5 880 m²
- **Montant de l'investissement :**
10 200 000 €
- **Lancement du chantier :**
Août 2019
- **Livraison prévisionnelle du chantier :**
2^e semestre 2021 (sauf aléas)





GRUPE SCOLAIRE ERNEST BIZET

- **Localisation :**
QUARTIER DE L'ÉPI D'OR
- **Superficie :**
5945 m²
- **Montant de l'investissement :**
12 500 000 €
- **Lancement du chantier :**
Mai 2018
- **Livraison prévisionnelle du chantier :**
Septembre 2022



RUE FRANCISCO FERRER

- **Localisation :**
QUARTIER DE L'ÉPI D'OR
- **Longueur :**
600 m
- **Montant de l'investissement :**
1 300 000 €
- **Lancement du chantier :**
20 juillet 2020
(RÉOUVERTURE ENTRE DÉCEMBRE 2020 ET FÉVRIER 2021)
- **Livraison prévisionnelle du chantier :**
Juillet 2021





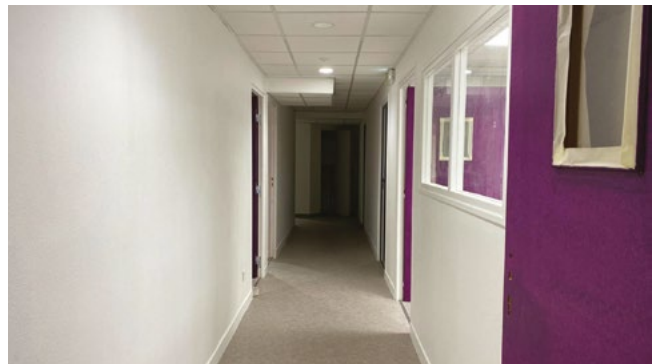
PARC DE LA RATELLE

- **Localisation :**
QUARTIER GELDROP-MAIL FABIEN
- **Superficie :**
50 000 m²
- **Montant de l'investissement :**
2 000 000 €
- **Lancement du chantier :**
Septembre 2020
- **Livraison prévisionnelle du chantier :**
Courant 2022



CHEMIN DE LA RATELLE

- **Localisation :**
QUARTIER DE L'AÉRODROME
- **Longueur :**
850 m
- **Montant de l'investissement :**
Prise en charge par Grand Paris Aménagement
- **Lancement du chantier :**
Septembre 2020
- **Livraison prévisionnelle du chantier :**
Février 2021



NOUVEAU POSTE DE POLICE MUNICIPALE

- **Localisation :**
QUARTIER DE L'HOTEL DE VILLE
- **Superficie :**
250 m²
- **Montant de l'investissement :**
75 000 €
- **Lancement du chantier :**
Septembre 2019
- **Livraison prévisionnelle du chantier :**
1^{er} trimestre 2021





LE FUTUR DE LA MOBILITÉ S'ÉCRIT À SAINT-CYR

Depuis un an et demi, une petite équipe resserrée travaille d'arrache-pied pour faire entrer le BIG DATA dans le domaine de la mobilité. Son objectif : limiter la congestion urbaine en utilisant la puissance de l'intelligence artificielle pour inventer de nouveaux modèles de déplacements à l'échelle d'une ville en testant directement ses propositions sur un jumeau numérique de la réalité. CYRIA rassemble entreprises et collectivités pour résoudre ensemble les enjeux de la mobilité de demain.

LANCEMENT DU PROJET

La création d'un jumeau numérique et le développement de modèles mathématiques capables de simuler fidèlement la circulation à l'échelle d'une ville nécessitent des millions et des millions d'euros. Dès le départ, il était clair que ni la ville de Saint-Cyr-l'École, ni les entreprises, seules, ne pourraient atteindre le premier pallier suffisant pour se lancer sérieusement dans l'aventure.

Le soutien de la région Île de France a été déterminant ! En apportant 530.000€ par le biais d'un appel à manifestation d'intérêt (AMI) elle a permis de financer à 50%, avec les entreprises, une première étape sur les impacts de la logistique dans la formation de la congestion urbaine. CYRIA était né !



POURQUOI SAINT-CYR ?

Partenaire, mais aussi territoire d'expérimentation, la ville de Saint-Cyr-l'École a, évidemment dû se battre pour accueillir un tel projet d'innovation. À terme, l'objectif est d'aller chercher d'autres sources de financements, liés à l'innovation, pour passer à l'échelle supérieure et aller au-delà des impacts du fret et de la logistique sur la circulation. À terme, CYRIA proposera, à l'aide de l'intelligence artificielle, une plateforme d'aide à la décision pour soulager la congestion urbaine et

mettre en œuvre un nouveau mix mobilité plus durable. Un nouvel outil qui sera à la disposition des élus pour mieux comprendre les effets de reports lors d'une fermeture de rue, une simulation pour revoir par exemple un plan de circulation, un accompagnement pour anticiper les impacts de futurs aménagements à l'échelle d'une ville et pourquoi pas d'une agglomération...

Véritable projet de recherche appliquée, CYRIA permettra, à terme, de bénéficier d'outils de dernière génération pour mieux comprendre, mieux maîtriser les flux qui traversent notre ville et sont source de nombreuses nuisances subies par les Saint-Cyriens. Une nouvelle façon aussi d'objectiver les débats passionnés sur la mobilité.

QUI FAIT QUOI : NOS PARTENAIRES

Les entreprises partenaires de CYRIA sont toutes des entités françaises qui développent leur savoir-faire et leur expertise depuis plus de vingt ans, pour les plus anciennes, sur le territoire français.

Eric Petit
Fondateur Écologie Logistique



Académie d'experts qui regroupe les professionnels de la chaîne logistique, des membres de la communauté scientifique et les pouvoirs publics.

François Lainée
Directeur associé Geo4Cast



Spécialiste de l'intelligence artificielle et du Big Data, pour répondre aux questions de ses clients, notamment en matière d'analyse et optimisation de la mobilité.

Alexandre Zeller
Président de Cliris



Cliris équipe les collectivités et les ERP de solutions IA, BI et Big Data pour les aider à piloter leur activité à travers la mesure et l'analyse du flux piétons et véhicules.

Nicolas Degroote
Consultant Mawenzi Partners



Mawenzi Partners est un cabinet de conseil en stratégie et organisation. Nicolas est responsable de la gestion du projet et de la bonne coordination entre les acteurs.

Fabien Leurant
Directeur de recherches



Spécialiste de la modélisation technique, économique et environnementale des systèmes de mobilités et urbains. Simulations numériques (études de planification, d'exploitation et de conception)

Fabien Carimalo
Co-fondateur WeNow



PME française spécialiste de mobilité décarbonée, WeNow aide les entreprises et les collectivités à réduire l'empreinte carbone de la mobilité en proposant des solutions numériques connectées aux véhicules.

François Combe
Directeur de laboratoire



L'Université Gustave Eiffel est issue de la fusion de l'Université-Paris-Est-MLV et de l'IFSTAR ; les recherches qui y sont menées portent notamment sur la ville.

MAIS QUE FAIT LA MAIRIE ?

En tant que client potentiel d'une solution comme CYRIA à l'issue de son développement, la ville de Saint-Cyr- l'École a la chance de pouvoir contribuer à la création d'un outil qui sera dédié aux collectivités. Sa participation n'est pas financière mais ses élus et agents apportent leur savoir-faire dans la compréhension de la ville et de son environnement, dans

le domaine de la communication ou de l'élaboration technique des solutions à mettre en oeuvre.

Ils aident aussi les équipes de développement en leur faisant part de leurs besoins d'analyse ou de certains outils pour répondre à leurs besoins quotidiens (cartographies, représentations graphiques, comptes rendus particuliers, simulation de certains scénarios ...).

Plus d'information lors de la réunion publique du 27 janvier

Afin de vous permettre de rencontrer nos partenaires et d'échanger directement avec eux, pour leur poser vos questions, une réunion publique aura lieu le mercredi 27 janvier 2021. Un protocole sanitaire adapté sera mis en place.

VOTRE VILLE/ACCUEIL INCLUSIF

L'ACCUEIL POUR TOUS : DE LA RÉFLEXION À LA MISE EN ROUTE !

L'accueil d'enfants en situation de handicap dans les temps périscolaires et extrascolaires représente un enjeu majeur pour notre société partout habituée à la norme. La municipalité en a fait sa priorité à travers l'un des objectifs de son projet éducatif territorial. L'enrichissement par la rencontre d'enfants porteurs de handicaps, l'acceptation de l'autre tel qu'il est, le fait de passer du temps ensemble sont autant d'objectifs que la ville s'est fixés.

Depuis plus de trois ans, la Ville de Saint-Cyr-l'École mène une réflexion sur l'aide pouvant être apportée aux parents d'enfants en situation de handicap, scolarisés ou non en milieu ordinaire, bénéficiant ou non d'aide technique. En cette fin d'année 2020, l'offre de service proposée s'oriente vers deux axes distincts que sont l'aide aux aidants et un service d'accueil des enfants.

En partenariat avec l'association « **Du Fun pour Tous** », qui propose depuis 2005 des séjours en centres de vacances adaptés, des accueils éducatifs par les loisirs et l'inclusion (AELI) en Contrat Local de Santé, la Ville de Saint-Cyr crée un accueil à destination d'enfants âgés de 6 à 11 ans, issus de la commune (les demandes émanant des communes limitrophes seront étudiées) et porteurs d'un handicap mental. Composée de sept places, au sein d'une structure unique, sous la responsabilité d'un éducateur spécialisé et d'un animateur formé à la gestion du handicap, cette nouvelle offre de service sera ouverte de 8h30 à 18h30, tous les mercredis, les petites et grandes vacances.

Cette initiative a aussi pour vocation à soulager les parents dans leur vie quotidienne, de les aider à porter un regard différent sur le handicap de leur enfant, de le voir s'épanouir et évoluer au contact d'autres. Avec un investissement massif de près de 100 000 € et des formalités d'inscriptions simplifiées, la Ville de Saint-Cyr-l'École se mobilise avec ses partenaires pour que la prise en charge financière ne soit plus un obstacle



à l'accueil et à l'intégration de leur enfant.

À chaque demande d'inscription à réaliser auprès du service Enfance, un rendez-vous préalable avec l'équipe spécialisée est organisé, en présence, de la famille et de l'enfant soit au domicile des intéressés soit sur la structure d'accueil. A l'issue de cette rencontre, l'équipe validera ou non l'entrée de l'enfant sur le dispositif. Pour la phase de lancement, cette année, seul le centre de loisirs Jean-Jaurès accueillera les enfants de ce dispositif.

Information et inscriptions :

Tél. : 01.30.14.82.79

Mail : enfance@saintcyr78



COMMERÇANTS SOLIDAIRES: NOUVELLE CAMPAGNE DE SOLIDARITÉ

En 2019, l'opération «commerçants solidaires» était lancée. Cette collecte de produits d'hygiène a été mise en place grâce à la collaboration des magasins Lidl, Monoprix et SPAR, et des associations caritatives de la commune. Cette opération développe une solidarité de proximité pour venir en aide aux bénéficiaires des associations locales de solidarité.

Les différentes redistributions solidaires organisées par les associations de la ville en 2020 révèlent, de nouveau, un constat généralisé : les produits d'hygiène sont les grands oubliés des collectes. En effet, on associe trop facilement «collecte» à «alimentaire». Pourtant, tous s'accordent à dire que l'hygiène est tout aussi essentielle que l'alimentation.

En 2020, le nombre de bénéficiaires a augmenté, en moyenne, de 20% et la pénurie de produits d'hygiène se fait davantage sentir.

Même si certaines associations sont ponctuellement approvisionnées par l'échelon national de leur organisation, la majorité d'entre-elles sont obligées d'acheter elles mêmes ces produits coûteux mais indispensables à leurs bénéficiaires.

Après avoir mis en relation les associations et les commerçants de la commune, la ville de Saint-Cyr-l'École continue de soutenir ses associations en relançant sa campagne de sensibilisation «Commerçants solidaires». Cette dernière permet aux associations de s'approvisionner de façon régulière en produits d'hygiène, tout en construisant un projet local donnant à chacun l'opportunité d'y contribuer.

La collecte se fait en effet dans vos magasins **Lidl, Monoprix et SPAR**, où vous trouverez, après les caisses, des bacs prêts à recevoir les produits que vous voudrez bien apporter. Le contenu des bacs sera ensuite récupéré par les associations de la ville, à tour de rôle, pour être redistribué à leurs bénéficiaires.



ASSOCIATIONS



SOUTENONS NOS ASSOCIATIONS SOLIDAIRES

Force est de constater que la pandémie n'a pas arrangé les difficultés sociales d'une partie de la population. C'était une crainte partagée avec les associations solidaires : que ces deux confinements successifs voient se multiplier les demandes d'aides des personnes vulnérables.

À Saint-Cyr-l'Ecole, ce n'est pas un raz-de-marée, mais une légère hausse de la demande à laquelle font face nos associations caritatives. Une augmentation contenue par la générosité des Saint-Cyriens et une mobilisation sans faille des bénévoles.

Depuis le mois de mars, s'armer de courage est nécessaire pour répondre aux besoins de première nécessité des Saint-Cyriens les plus fragiles. Outre les déplacements rendus difficiles pour se rendre dans les différentes structures, les réglementations sanitaires ne font que compliquer davantage l'accueil des bénéficiaires : locaux fermés, restriction du nombre de bénévoles mobilisés, attentes des bénéficiaires dans la rue, annulation des manifestations permettant de constituer de la trésorerie.

Les associations du Secours Populaire, du Secours Catholique, de la Croix Rouge et des Restos du Cœur continuent, malgré tout, à assurer leurs missions de soutien, d'orientation et d'accompagnement, dans des conditions d'accueil toujours plus contraignantes ainsi qu'avec un nombre de bénévoles limité en raison de la limitation des rassemblements.

LE SECOURS POPULAIRE

Ses missions sont multiples : distribution alimentaire, accompagnement administratif et soutien scolaire. Travaillant en étroite collaboration avec les assistantes sociales, l'association peut accueillir toutes les personnes dans le besoin. Pour ce mois de décembre, leur traditionnelle braderie de jouets ne pourra se tenir. Cependant, l'association maintiendra, avec le concours de la Ville de Saint-Cyr, la distribution de jouets à l'attention de ses bénéficiaires, le vendredi 18 décembre, au Foyer Claude Laroche. Des mesures sanitaires strictes seront mises en place pour assurer la meilleure tenue de ce rendez-vous solidaire.

Infos pratiques

Permanences : lundi et jeudi, de 14 à 17 heures, le mardi matin sur rendez-vous, au 2 rue Pierre Courtade.
Tél. : 01 30 23 93 14

Adresse mail : spf78-stcy@wanadoo.fr

Site : spf.typepad.com/saintcyrlecole78/

Dons : par chèque à l'ordre du « Comité du secours populaire de Saint-Cyr-l'Ecole »

Bénévoles : pas besoin de bénévoles pour le moment.

LA CROIX ROUGE

Installée à Versailles, la Croix Rouge intervient sur Saint-Cyr. L'association a vu son nombre d'inscrits croître de 20% entre mars et novembre 2020. Avec les distributions alimentaires tous les mardis de 13h30 à 17h30 à Versailles (avec une lettre de l'assistance sociale) et le portage de colis alimentaires, la Croix Rouge propose aussi une session d'écriture public les mardis de 9 à 11h15 à la Maison de la Famille au 34 rue Gabriel Péri (sans rendez-vous). Les maraudes sont, elles aussi, maintenues. Les lundis et vendredis soir, les équipes de maraudeurs viennent en aide aux sans domicile fixe basés sur la commune de Saint-Cyr-l'Ecole.

Infos pratiques

Permanences : du lundi au vendredi, de 14 à 17h30 au 17 rue Berthier à Versailles.

Tél. : 01 39 50 11 94

Adresse mail : ul.versailles@croix-rouge.fr

Site : <https://yvelines.croix-rouge.fr/versailles/>

Dons : par chèque à l'ordre de la « Croix-Rouge de Versailles » (avec vos coordonnées complètes).

Bénévoles : pas besoin de bénévoles pour le moment.

LES RESTOS DU COEUR

Avec près de 90 familles suivies, les Restos du Cœur sont très actifs sur la commune. Les inscriptions pour la campagne d'hiver 2020/2021 viennent de se clôturer et les distributions alimentaires ont commencé depuis le mardi 24 novembre. Cependant, il est toujours possible de s'inscrire les mardis et vendredis de 8h30 à 11h30, lors des distributions. En étroite collaboration avec le Service Jeunesse, une collecte de denrées alimentaires est organisée dans les supermarchés de la ville, à savoir (Monoprix, Lidl, Franprix et Spar) le samedi 12 décembre 2020 de 9h30 à 18 heures.

Infos pratiques

Permanences : les mardis et vendredis, de 8h30 à 11h30, le mercredi matin sur rendez-vous, au 2 rue R. Lefebvre.

Tél. : 01 34 60 01 46

Mail : ad78.saintcyr-cd@restosducoeur.org

Site : <https://www.restosducoeur.org/>

Dons : seulement dons en nature, les mardis et vendredis matin au local.

Bénévoles : pas besoin de bénévoles pour le moment.

LE SECOURS CATHOLIQUE

Depuis le premier confinement, et avec près de 140 bénéficiaires, l'association n'a cessé de s'investir sur le territoire. L'aide administrative et la tenue de Vesti-boutique sont maintenues le jeudi de 10 à 12 heures (sur RDV).

Le soutien scolaire est toujours proposé le mercredi de 14 à 16 heures (sur inscription préalable) ainsi que les cours de Français pour adultes (1h30 par semaine, possible 2 fois) en fonction des horaires selon la disponibilité élève-professeur. L'aide aux mineurs isolés, en complément de l'ASE, est toujours active.

Infos pratiques

Permanences : le jeudi de 10 à 12 heures au Relais Saint Martin, avenue du Colonel Fabien.

Tél. : 07 84 17 17 81

Adresse mail : secourscatholiquestcyr@gmail.com

Site : www.secours-catholique.org

Dons : sa campagne de collecte de fin d'année est annulée, appelez le 07 84 17 17 81

Bénévoles : plus que jamais, en ces temps difficiles où s'accroît la pauvreté, ils ont besoin de toutes les bonnes volontés pour les aider.

COMMERÇANTS SOLIDAIRES
LA SOLIDARITÉ N'EST PAS QU'ALIMENTAIRE

COLLECTE ET DISTRIBUTION LOCALE DE PRODUITS D'HYGIÈNE
AU BÉNÉFICE DES PLUS DÉMUNIS





Avec le concours du



SOUTIENS TON CLUB

Aidez le club sportif de votre choix !

Il en a besoin ! Faites un don déductible d'impôts sur :

SOUTIENSTONCLUB.FR

Avec le soutien de :



Mécènes :

DECATHLON

L'ÉQUIPE

AIDEZ VOS ASSOCIATIONS PAR UN DON EN LIGNE

Dans ce contexte difficile, les associations ne sont pas épargnées par la crise et les difficultés, notamment financières. Consciente du caractère fondamental des activités associatives, la Ville, en plus du soutien qu'elle apporte aux responsables des structures, vous donne quelques astuces pour soutenir le tissu associatif de Saint-Cyr-l'École.

Afin de soutenir le secteur de la vie associative, outre le dispositif du chômage partiel qui est reconduit par le Gouvernement pour les associations employeuses, des plateformes nationales de dons sont à votre disposition. Des liens gratuits et sécurisés sont disponibles, permettant à des donateurs (adhérents par exemple) de soutenir les associations afin que leurs activités perdurent sur le long terme.

Toutes les associations peuvent, sans aucune autorisation spéciale, recevoir des dons manuels, en espèces ou en nature. Le don peut être effectué en espèces, par chèque, virement, prélèvement ou carte bancaire.

Plus d'informations sur : <https://www.service-public.fr/associations/vosdroits/F2722>

● **Pour les associations sportives (affiliées à une fédération sportive agréée)**
<https://www.soutienstonclub.fr/> (voir p.22)

● **Pour toutes les autres associations (régies par la loi de 1901)**

il existe plusieurs plateformes spécialisées 100% gratuites et sécurisées que vous trouverez aisément sur un moteur de recherche.

Vers d'autres pistes de réflexions !

La diversification des sources de revenus d'une association est également envisageable : création de calendriers, de vêtements ou d'objets divers personnalisés (plusieurs sites spécialisés existent) peuvent être vendus aux adhérents, afin qu'ils contribuent, même symboliquement, au soutien de leur association.

EN BREF !

Saint-Cyr Olympique Rugby

Création d'une section loisirs de Rugby à cinq ouverte à toute personne, masculin comme féminin, à partir de 16 ans. L'entraînement se déroulera au stade Maurice Leluc le mercredi de 18 à 20 heures (après confinement).
Information : saint.cyr.olympique.rugby@orange.fr
Tél. : 06 27 12 54 51

Handball Saint-Cyr / Fontenay

Le club est très content de pouvoir compter cette année sur une équipe sénior féminine et sur le retour de plusieurs joueuses formées au club. Nous espérons que d'autres rejoindront l'équipe pour l'aider à grandir. Si vous êtes intéressées, venez faire un essai lors d'un entraînement le lundi à partir de 19h au gymnase Descartes de Fontenay ou le vendredi à partir de 20h30 au gymnase Jean Macé à Saint Cyr (après le confinement).
Information : 5878017@ffhandball.net

CBL RÉAGIR ANTENNE DE SAINT-CYR RECRUTE

Contactez-nous !

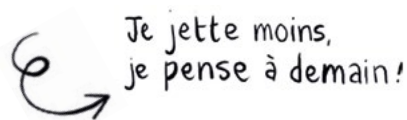
NOUS RECRUTONS EN CE MOMENT



- Cuisinier
- BTP : manœuvre
- (manutention, marteau piqueur, déchargement béton, etc...)
- Ouvrier qualifié
- Maçon
- Maçon finisseur
- Coffreur béton
- Entretien des locaux
- Aide restauration collective

+ D'INFORMATION au 0130781196 ou contact@cblreagir.fr

PASSAGE À LA TARIFICATION ÉCO-RESPONSABLE : J'ADOpte DES AUJOURD'HUI DE BONNES HABITUDES !



2021 marque le lancement de la démarche de tarification éco-responsable. La campagne d'adaptation des bacs et borne de collecte va s'échelonner de janvier 2021 à juin 2021 dans les communes pilotes. Puis, les premiers comptages à blanc commenceront en juillet 2021.

La nouvelle année est l'occasion de commencer de bonnes résolutions ! Plus de tri, de compostage, de réemploi, d'éco-consommation...

À l'échelle individuelle, de nombreux gestes sont facilement réalisables : prendre le temps de préparer ses courses, acheter en vrac, composter, réutiliser.... Ce sont des petits gestes pratiques, qui en complément d'un tri bien fait, vont me permettre de facilement réduire ma quantité de déchets.

JE ME LANCE

Je peux moi aussi participer à la réduction du gaspillage, grâce à quelques gestes simples !



- J'utilise des sacs réutilisables ou un panier pour aller faire les courses



- Je privilégie le savon aux gels douches



- Je bois l'eau du robinet



- Je donne les vêtements que je ne souhaite plus mettre (borne «Le Relais »)

LES PETITS GESTES EN +



Je composte mes déchets verts de cuisine !

Il n'est pas indispensable d'avoir un jardin : compostage en pied d'immeuble, lombricomposteur dans ma cuisine ou mon balcon...

Avant de jeter un objet, je pense au don et au réemploi !

J'amène en déchèterie mes objets réutilisables, le gardien les proposera à des associations.



Retrouvez plus d'une cinquantaine d'eco-gestes pour réduire vos déchets dans le guide pratique « En route vers le zéro déchet »

Rendez-vous tous les lundi et jeudi, sur la page Facebook de Versailles Grand Parc pour découvrir d'autres astuces et recettes.

Versailles Grand Parc vous accompagne : VersaillesGrandParc.fr





DISTRIBUTION DES COLIS DE NOËL 2020

La ville de Saint-Cyr-l'École est particulièrement attentive aux séniors et leur réserve une place importante dans la vie de la cité. Pour que personne ne soit oublié, les Saint-Cyriens âgés de 80 ans et plus, non inscrits sur les listes électorales, peuvent passer au CCAS durant le mois de janvier 2021 munies de leur pièce d'identité et d'un justificatif de domicile afin de bénéficier d'un colis de Noël.

Pour les personnes déjà inscrites dans nos fichiers, la distribution aura exceptionnellement lieu un peu plus tard que d'habitude.

Tél. : 01 30 14 82 77

INITIATIVES & ANIMATIONS CULTURELLES

Lors du confinement, la quasi-totalité des structures culturelles étaient fermées au public. Dès le mardi 1^{er} décembre, un déconfinement progressif sera mis en place avec des conditions sanitaires très strictes. Les initiatives et animations qui ont été imaginées vous seront proposées dans les prochaines semaines :

- **Réouverture de la bibliothèque Albert Camus** dès le mardi 1^{er} décembre (port du masque obligatoire à partir de 6 ans)
- **Réouverture de votre cinéma «Les Yeux d'Elsa»** à partir du mercredi 16 décembre (port du masque obligatoire à partir de 6 ans)
- **«Rendez-vous Contes en direct»** sur la page Facebook de la ville @VilledesaintCyrLEcole, les 2 et 16 décembre prochains, à 11 heures.
- Diffusion d'une **«Audio-lecture spéciale Noël»** le mercredi 23 décembre sur la page Facebook de la ville, à 14 heures.

LES COLLECTES DE SANG SE POURSUIVENT

En cette période sanitaire difficile, les collectes de sang sont maintenues et les Maisons du don ouvertes.

Afin d'éviter les temps d'attente et d'accueillir les donateurs dans les meilleures conditions sanitaires possibles, les collectes de sang se déroulent sur rendez-vous. Pour s'inscrire, même à la dernière minute : mondvdondesang.efs.sante.fr ou sur l'application « Don de sang ».

Continuer à donner pour répondre aux besoins des patients.

Dans ce contexte d'épidémie de Covid-19, la collecte de sang doit se poursuivre pour répondre aux besoins des patients. L'EFS continue ainsi à accueillir les donateurs sur tout le territoire. Les citoyens sont autorisés à se déplacer pour aller donner leur sang, sous réserve qu'ils remplissent l'attestation officielle de déplacement dérogatoire. Il n'y a pas de risque de transmission de la Covid 19 par transfusion et toutes les mesures de précaution sont mises en œuvre : port du masque obligatoire pour tous, application des règles de distanciation et d'hygiène renforcées. Il est en outre demandé aux donateurs de ne pas venir accompagnés par une personne qui ne donne pas son sang.

Pour donner

Être âgé de 18 à 70 ans et peser au moins 50 kg, ne présenter aucun des symptômes grippaux, se munir d'une pièce d'identité. Les personnes ayant présenté des symptômes de Covid doivent attendre 28 jours après disparition des symptômes pour donner leur sang. Retrouvez toutes les informations sur les dons, les lieux où donner, son éligibilité au don de sang sur : dondesang.efs.sante.fr ou sur l'application « Don de sang ».

DES INFIRMIÈRES DÉMÉNAGENT

Les infirmières Flore Douet, Sonia Leroy et Patricia Hamant ont intégré depuis le 1^{er} octobre la maison médicale des Fontaines, avenue du Colonel Fabien, aux côtés du Pr Ouazana, et les docteurs Gras et Kanso. Soins à domicile du lundi au dimanche - permanence au cabinet du lundi au vendredi de 11h30 à 12 heures sur rendez-vous. Tél. : 06.45.38.17.98



COMPARATEUR DE PRIX POUR CONTRÔLE TECHNIQUE AUTOMOBILE

Ouvert le 8 octobre 2020, le site internet prix-contrôle-technique.gouv.fr permet aux automobilistes de connaître et de comparer, grâce à un outil de géolocalisation, les prix des prestations de contrôle technique.»

Conseil municipal

Le mercredi 9 décembre à l'Hôtel de Ville, sous conditions d'accueil strictes. Public limité, séance retransmise en direct sur Facebook.

Allô Mme le Maire / Facebook Live

Le Maire répond à vos questions tous les premiers jeudis du mois de 18 à 18h30 par téléphone au 01.30.14.82.52 mais aussi en direct via Facebook de 19 à 19h30. Page Facebook : @villedesaintcyrlecole

Permanence du Maire

Le Maire vous reçoit sur rendez-vous le jeudi de 18 à 20 heures (hors vacances). Tél : 01 30 14 82 53 ou cabinetdumaire@saintcyr78.fr

FERMETURE DES SERVICES LES 24 ET 31 DÉCEMBRE 2020

- **Services administratifs**
Fermeture à 15h45
- **Accueils de loisirs**
Fermeture à 17h45
- **Crèche des P'tits Pilotes, micro-crèche et crèche familiale**
Fermeture à 17h15
- **Multi-accueil les Farfadets**
Fermeture à 16h45

NAISSANCES

Aisha El Aasri

06/07/2020

Louis Prevost Liu

31/07/2020

Victor Thomas

08/08/2020

Sybille David

07/09/2020

Madeleine Levigne Velasquez

14/09/2020

Lucie Prigent

17/09/2020

Kelly Alves

17/09/2020

Kazimierz Swatek

17/09/2020

Calie Gréard

18/09/2020

Binetou Thiam

07/10/2020

Marie-Des-Neiges Galvan

11/10/2020

Liam Bouvet

12/10/2020

Willow Carpentier Lloyd Owen

25/10/2020

Kimi Prouillon-Gagnaire Badea

28/10/2020

MARIAGE

Hadrien Chanoine et Camille Pujol de Salas

24/10/2020

Jean-Claude Bimbot et Yvette Epinoux

24/10/2020



DÉCHETS VERTS
A SORTIR LA VEILLE AU SOIR

Dernière collecte. Reprise le 15 mars 2021

- Le lundi 7 décembre
Pour la partie nord de la ville
- Le mardi 8 décembre
Pour la partie sud de la ville
- Le 11 ou 12 janvier 2021
Collecte des sapins.



ENCOMBRANTS
A SORTIR LA VEILLE AU SOIR

- Le jeudi 10 décembre
Pour la partie nord de la ville
- Le vendredi 11 décembre
Pour la partie sud de la ville

Le dépôt sauvage d'ordures, dénature notre cadre de vie, pollue et augmente les dépenses publiques. Bien gérer ses déchets, c'est une question de bon sens.

www.versaillesgrandparc.fr/environnement/

DÉGÈS

Monique Dechamp (86 ans)

05/09/2020

Abdelhalim Houari (77 ans)

21/09/2020

Cornélio Venier (87 ans)

26/09/2020

Deline Enongene (40 ans)

27/09/2020

Bulletin municipal n°269 - décembre 2020 -
Ville 78211 Saint-Cyr-l'École cedex

Directeur de la publication : Sonia Brau
Directeur de la rédaction : Cyrille Fonvielle, Julien Renaut
Mise en page : Baptiste Staub
Rédaction : Julien renaut
Photographes : Léa Maillard
Comité de relecture : Remerciements à Michel Couton et Françoise Hamel
Régie publicitaire : Cithéa Communication
Impression de Saint-Cyr Magazine :
Groupe des imprimeries Morault : tél. 01 53 35 95 15 -
Siret: 351 667 035 00114
Tirage : 9 300 exemplaires sur papier PEFC.
Impression du supplément Agenda 10 000 exemplaires.

La Ville de Saint-Cyr-l'École certifie une action respectueuse de l'environnement et contribue à la gestion durable des forêts avec ses imprimeurs labellisés "Imprim'vert" et "PEFC".



Police municipale
13 Place P. Sémard
Tél. 0130 453378
Du lundi
au vendredi
de 8 à 17 heures

Samu **15**

Pompiers **18**

Police secours **17**

Médecins de garde **116-117**

Pharmacie de garde

(se présenter au Commissariat de
Fontenay-le-Fleury avec une ordonnance)

0130 14 63 30 / 63 71

Centre anti-poisons **0140 05 48 48**

Grands brûlés **0142 34 17 58**

URGENCES

MAJORITÉ SAINT-CYR AU COEUR

Chers Saint-Cyriens, Chères Saint-Cyriennes,

En cette période de fêtes où nous sommes tous impactés par la crise sanitaire, les « repas de fêtes », les « retrouvailles en familles ou entre amis » ont été un peu oubliés ! Les mots d'ordre sont « confinement », « distanciation », « port du masque et « gestes barrières » !

Notre pays vit au rythme des annonces gouvernementales, des circulaires préfectorales qui déclinent les mesures pour faire face au COVID 19. La municipalité met tout en œuvre pour vous tenir régulièrement informé des décisions, parfois contradictoires, des services de l'Etat.

Nous pensons à tous nos professionnels dont l'activité est aujourd'hui menacée du fait des confinements successifs. Nous sommes à leurs côtés et tout particulièrement auprès de nos commerces de proximité et restaurateurs qui font le dynamisme et la vie de notre cité.

Comme ce fut le cas lors du premier confinement, ils font l'objet de toutes nos attentions, notamment en les accompagnant dans la mise en place de la digitalisation commerciale, afin qu'ils puissent s'adapter à la concurrence de géants du e-commerce comme Amazon ou Ali-baba.

Nous sommes également mobilisés pour les orienter au mieux dans les dispositifs d'aide mis en place par l'État et la Région Ile-de-France. Cela s'est notamment traduit par une réunion avec les acteurs économiques locaux autour d'Alexandra Dublanche, la Vice-présidente de la Région chargée de ces questions. Un autre domaine mobilise tout autant notre majorité municipale : notre cadre de vie.

Se sentir responsable, chacun à son niveau, de notre environnement est plus que nécessaire !

Aujourd'hui encore, malgré les différentes campagnes « propreté » que nous mettons en place, nous découvrons, çà et là, des déchets dans nos rues.

La ville s'est dotée de nouvelles poubelles un peu partout dans nos rues, soit en remplacement de celles qui n'étaient plus adaptées soit à certains endroits où elles faisaient défaut. D'ici quelques mois, nous lancerons les patrouilleurs environnementaux qui sillonneront nos rues pour les débarrasser des dépôts sauvages, des détritiques . . .

Pour notre majorité « Saint-Cyr au cœur », la qualité de vie et l'épanouissement des Saint-Cyriens est une priorité, nous sommes tous mobilisés dans la sensibilisation de l'ensemble des acteurs et des habitants sur le sujet du développement durable, de la protection de notre environnement et de notre cadre de vie. En cette période de fêtes de fin d'année très spéciale, où nous sommes contraints de rester chez nous, nous aimerions que nos rues embellies par de nouveaux éclairages de Noël, soient le reflet de ces festivités que nous vous souhaitons EXCELLENTE malgré la situation de crise sanitaire !

Joyeux Noël à Tous !

OPPOSITION MUNICIPALE SAINT-CYR-L'ÉCOLE EN COMMUN

Six idées pour être une Mairie à l'écoute de ses habitants

La crise sociale, économique et écologique est là. Il nous faut acquérir une vision collective et systémique pour trouver des solutions à nos problèmes globaux. Face à ces crises, nous devrions favoriser l'intelligence collective et dépasser les intérêts personnels en tenant compte de la voix de tous les habitants et leur permettre de vivre pleinement leur citoyenneté. Notre ambition – à nous, élus de Saint-Cyr-l'École en commun – est bien celle-là. Prenons le cas de la parcelle municipale des jardins familiaux (7 952 m²) dont les élus de la majorité ont acté la vente lors du dernier conseil municipal. A la place, nous aurions pu respecter la charte de la Plaine de Versailles qui engage notre commune à « promouvoir et protéger toutes les formes d'agriculture » et aussi à « associer les populations ».

Voici ce que nous aurions fait si nous avions été majoritaires :

1. Reporter la délibération pour retravailler ce projet afin de prendre des décisions avec et pour les habitants ;
2. Remettre en cause cette vente car le projet de zone artisanale (ZA) prévu sur les parcelles adjacentes pouvait se faire sans que la vente ait lieu (aux dires de Mme le Maire) ;
3. Proposer une visite du terrain aux habitants et organiser une assemblée participative pour pouvoir échanger et décider – avec les élus – du devenir de cette parcelle communale, en incluant toutes les parties prenantes (acquéreur, jardiniers, riverains, etc.) ;
4. Faire voter les habitants sur le principe de la vente du terrain et sur le futur projet ;

Si après toutes ces étapes, le projet de vente avait été maintenu :

5. Proposer à l'aménageur de coconstruire le projet avec les habitants ;
6. Vendre la parcelle à un prix supérieur tout en respectant les estimations de la Direction Générale des Finances Publiques (DGFIP) ;

Il est facile d'améliorer l'expérience citoyenne : il suffit d'être à l'écoute de tous les habitants, de tenir compte des différents avis et expertises, et de rechercher des solutions de façon participative. Une fois un terrain d'entente trouvé, il ne reste qu'à tout mettre en œuvre pour concrétiser le projet. Serait-ce un vœu pieux à Saint-Cyr-l'École ?

Nous ne pourrions conclure sans vous souhaiter de belles fêtes, espérons-le, auprès de vos proches. Et n'oublions pas les plus vulnérables, en déposant par exemple des dons au profit du Secours Populaire à la crêperie Le Comptoir Breton (produits d'épicerie et d'hygiène) ou dans la boîte « commerçants solidaires » du Monoprix (produits d'hygiène uniquement).

Retrouvez notre droit de réponse à la précédente tribune de Saint-Cyr au Cœur : saintcyrencommun.fr/tribune-nov-2020

Rédigé le 15 nov. | Lydie Dulongpont, Matthieu Mirleau, Catherine Londadjim, Mehdi Belkacem, Armelle Agneray, Christophe Caproni et Marie Litwinowicz | contact@saintcyrencommun.fr | saintcyrencommun.fr

ON SE REFAIT UNE TOILE ?

DÉS LE MERCREDI 16 DÉCEMBRE AU CINÉMA LES YEUX D'ELSA



CINÉMA LES YEUX D'ELSA

DU 16 DÉCEMBRE AU 12 JANVIER 2021

CINÉMA LES YEUX D'ELSA
1^{ER} AVENUE JEAN JAURÈS / SAINT-CYR-L'ÉCOLE
TÉL. 01 30 14 82 96 / CINEMA@SAINTCYR78.FR

SEMAINE DU 16 AU 22 DÉCEMBRE 2020

	LES TROLL 2 de Walt Dohrm - 1h34	ADIEU LES CONS de Albert Dupontel - 1h27	POLY de Nicolas Vanier - 1h42	MOIS DU DOC BILLIE de James Erskine - 1h32
Mer 16/12	14h	18h45	16h30	
Jeu 17/12				
Ven 18/12		18h45	16h	14h - VS
Sam 19/12		18h45	14h	16h30
Dim 20/12	14h30	16h30	18h30	

SEMAINE DU 23 AU 29 DÉCEMBRE 2020

	CALAMITY, UNE ENFANCE DE MARTHA JANE CANNARY de Rémi Chayé - 1h24	ADIEU LES CONS de Albert Dupontel - 1h27	DRUNK de Thomas Vinterberg - 1h55	FILM DE NOËL GREMLINS de Joe Dante - 1h45	HONEY LAND de Tamara Kotevska et Ljubomir Stefanov 1h26
Mer 23/12	14h	18h45			16h
Jeu 24/12					
Ven 25/12			14h - VS	16h30	
Sam 26/12	14h	18h45	16h		
Dim 27/12		17h	14h30		19h - DS

SEMAINE DU 30 DÉCEMBRE AU 5 JANVIER 2021

	CALAMITY, UNE ENFANCE DE MARTHA JANE CANNARY de Rémi Chayé - 1h24	PETIT VAMPIRE de Joann Sfar - 1h21	ADIEU LES CONS de Albert Dupontel - 1h27	GREMLINS 2 LA NOUVELLE GÉNÉRATION de Joe Dante - 1h45	BE NATURAL, L'HISTOIRE CACHÉE D'ALICE GUY-BLACHÉ de Pamela B. Green - 1h42 - (35 mm)
Mer 30/12	16h	14h			18h30
Jeu 31/12					
Ven 01/01			18h45	16h30	14h - VS
Sam 02/01	16h30	14h			
Dim 03/01	14h	16h	18h30 - DS		

SEMAINE DU 6 AU 12 JANVIER 2021

	PETIT VAMPIRE de Joann Sfar - 1h21	ADN de Maiwenn - 1h30	SOUS LES ÉTOILES DE PARIS de Claus Drexel - 1h30
Mer 06/01	14h	18h45	16h
Jeu 07/01			
Ven 08/01		18h45	14h - VS
Sam 09/01	14h	16h	18h45
Dim 10/01	14h	18h30	16h30